

meet-up 21

14→16.12.2023
Marseille, Arles

visites d'ateliers pour commissaires d'exposition

Artistes

Karine Rougier
Sophie Blet
Diego Guglieri Don Vito
Gilles Pourtier
Mégane Brauer
Arnaud Vasseux
Nelle Gevers
Arina Essipowitsch
Guillaume Chamahian
Alice Guittard & Mathilde Rouiller
Muriel Toulemonde

Avec

Indira Béraud
Ana Mendoza Aldana
Karine Tissot
Eva Vaslamatzi

info@documentsdartistes.org

Guillaume Mansart 06 51 93 45 16

Jade Czarnecki 06 78 47 51 51

programme

14.12 ^{Marseille}

- **Karine Rougier**
- **Sophie Blet**
- **Diego Guglieri Don Vito**
- **Gilles Pourtier**

15.12 ^{Marseille}

- **Arnaud Vasseux**
- **Mégane Brauer**
- **Nelle Gevers**
- **Arina Essipowitsch**
- **Guillaume Chamahian**

Départ pour Arles et dîner avec Eugénie Lefebvre,
créatrice de La Madeleine Arles, Alice Guittard
et Mathilde Rouiller

16.12 ^{Arles}

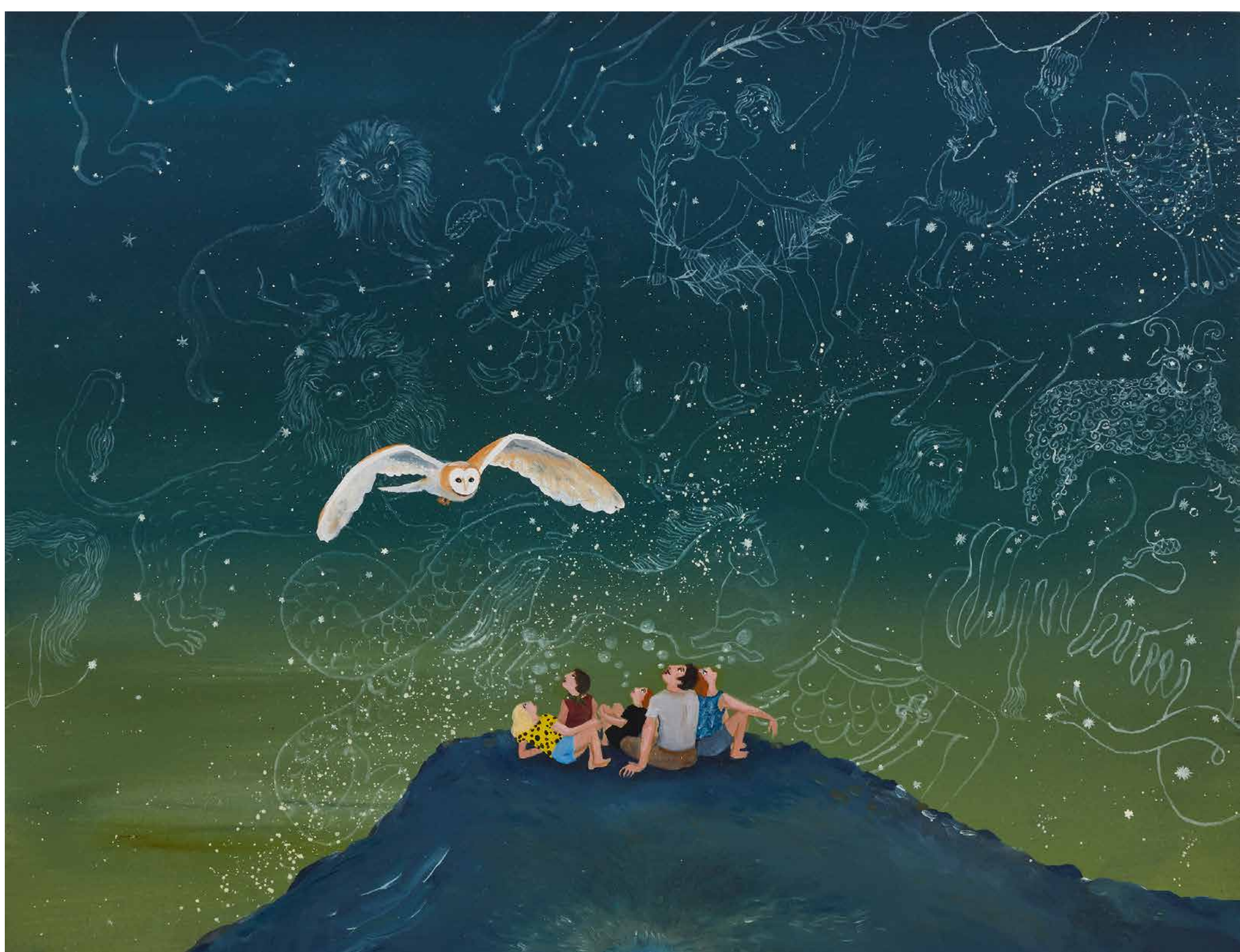
- **Alice Guittard & Mathilde Rouiller**
aux Ateliers La Madeleine Arles
- **Muriel Toulemonde**

KARINE ROUGIER

née en 1982
vit et travaille à Marseille
karine.rougier@gmail.com



Flottants sur la surface blanche du papier, les dessins de Karine Rougier abritent une population curieuse, inquiétante, sexuelle et parfois macabre. Évanescents, perdus dans l'immensité d'une feuille A4 ou d'un plan 120 x 115 cm [notamment], les personnages poursuivent discrètement leurs activités anxiogènes et libérées. Le trait noir dessine chaque cheveu, chaque pelage, chaque détail avec une précision qui tient sans doute d'une certaine forme d'obsession. Tout concourt alors à poser les bases d'une œuvre précieuse et délurée, dans laquelle les rêves les plus flous prennent corps avec une netteté redoutable. Tout traverse le monde de Karine Rougier, l'imagerie médicale, le chamanisme, les dieux indiens, Batman et Jérôme Bosch... les sources se brouillent sans autre distinction que leur rôle dans la composition narrative du dessin. Mais ces créatures semblent se noyer, l'artiste les laisse dans les profondeurs de l'image, elle les garde à distance de peur qu'ils ne surviennent dans le réel avec trop d'assurance. L'usage du motif en aplat participe également à cette précaution, il vient rappeler ces figures de l'autre monde à leur condition d'artefacts. Ainsi Karine Rougier les contient dans la boîte de pandore que constitue son œuvre foisonnante.



SOPHIE BLET

née en 1985
vit et travaille à Marseille
sophie.blet0@gmail.com



Les œuvres de Sophie Blet se donnent à lire comme des seuils, comme des entre-deux, des lieux de potentiels en latence, elles explorent l'endroit de la bifurcation des possibles.

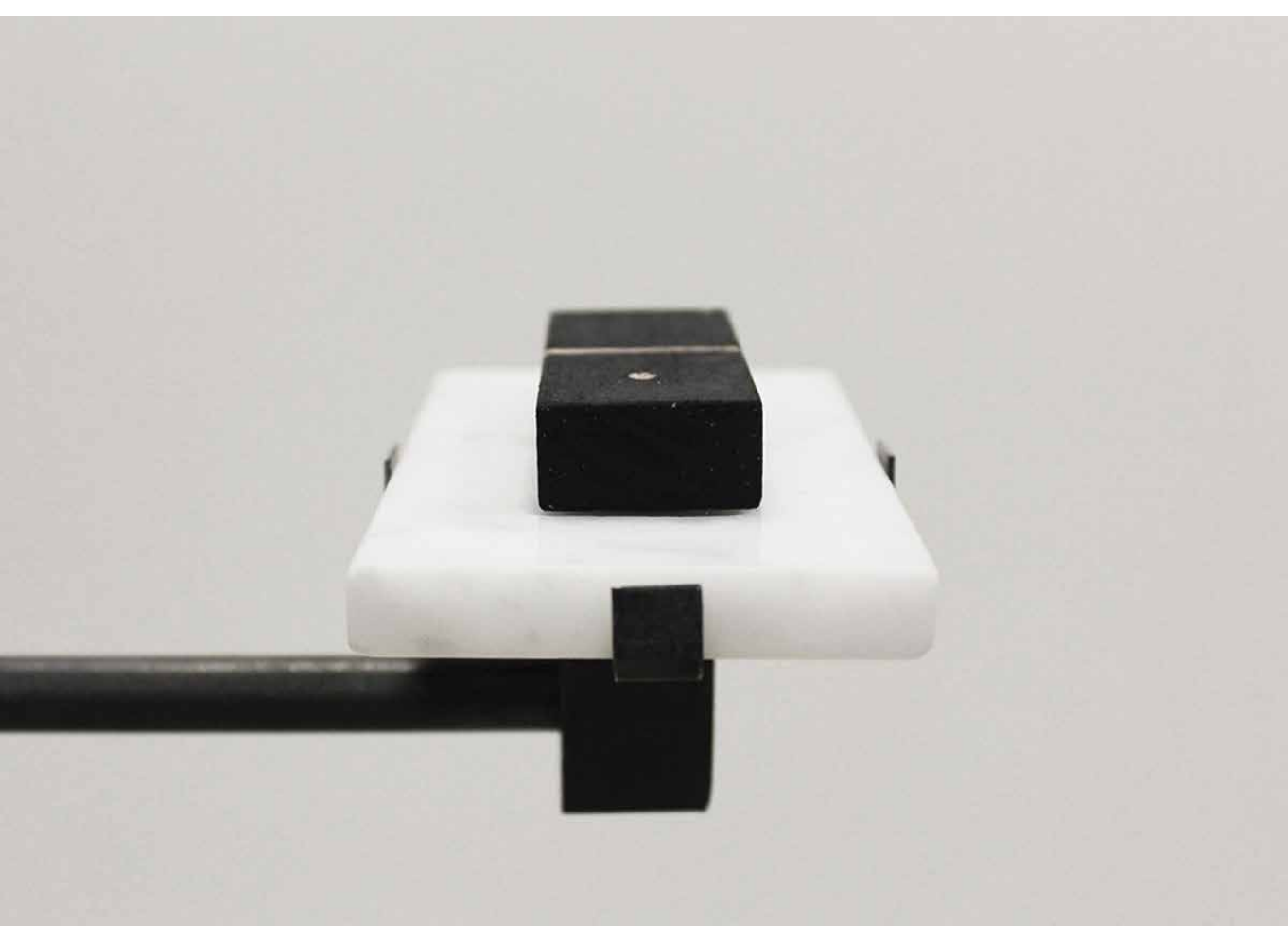
Ses installations, ses sculptures, ses éditions, ses textes, nourrissent une indétermination qui accueille la multitude.

Les formes sont silencieuses comme pour permettre à toutes les paroles d'advenir.

Rien ne se déploie complètement, tout se montre en retenu pour laisser le champ libre aux interprétations (au sens musical du terme) et certaines installations « muables » peuvent dès lors se moduler d'une apparition à une autre. Il est ici question d'infra-mince et de l'attention qu'on peut porter aux plis d'un textile, aux superpositions de matières ou à la tension d'une ligne.

« Comme un monde identique au monde mais celui-ci vide, celui-ci creux » écrit l'artiste dans un de ses textes.

Sophie Blet s'attache au hors-champ du réel, à une altérité invisible dormante, ce faisant, elle nous invite également à reconsidérer notre rapport au temps.



DIEGO

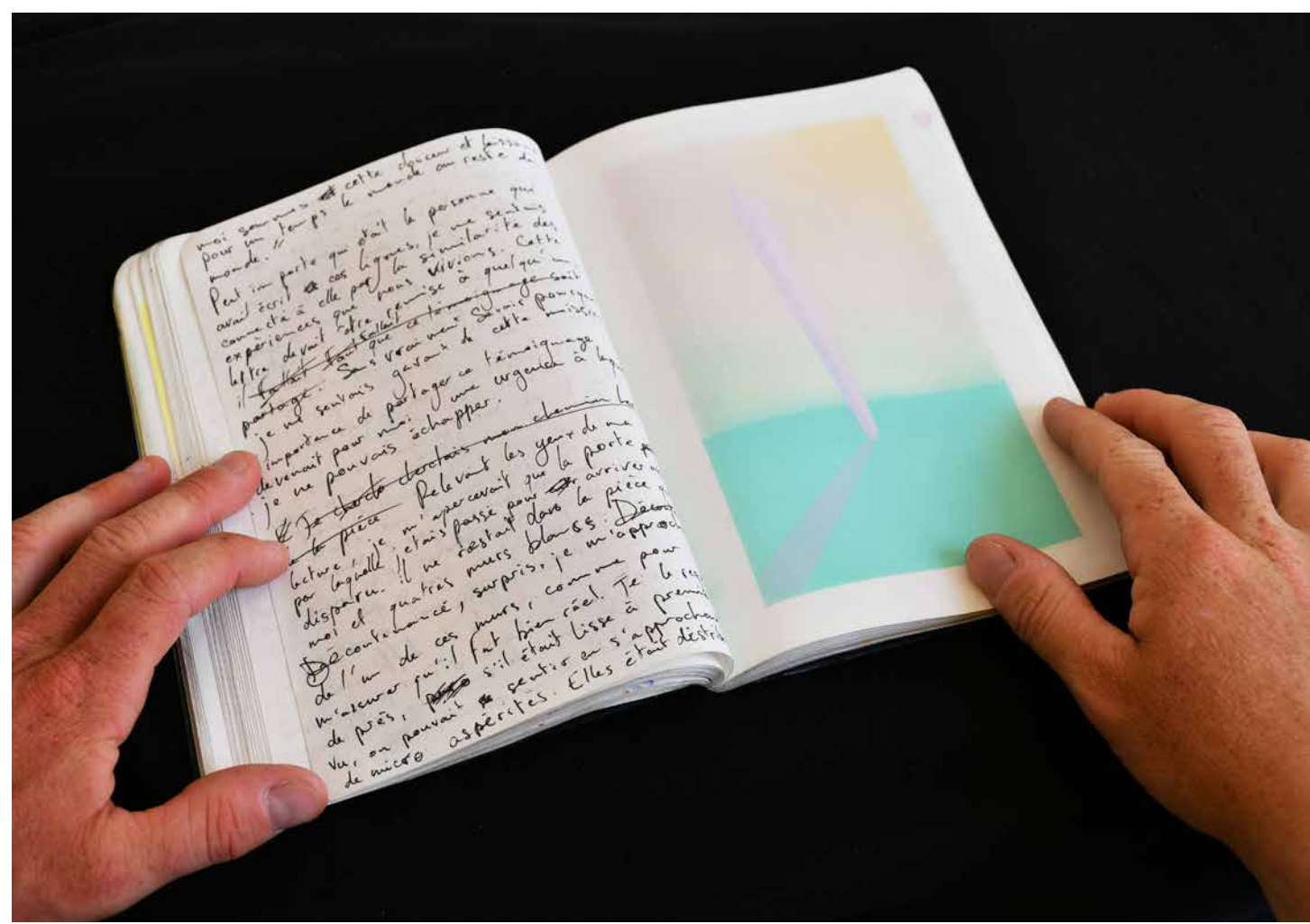
né en 1988
vit et travaille à Marseille
Diego.guglieri@gmail.com

GUGLIERI DON VITO



Diego Guglieri Don Vito développe une œuvre exigeante qui articule une peinture éthérée et colorée à une écriture poétique et narrative. En résulte des installations, des toiles, des textiles, des objets... qui s'envisagent dans l'espace réel autant qu'ils existent sur le territoire de l'imaginaire.

« À ce chaud soir d'été, dansent les martinets » ou « Je m'endormais alors, laissant au temps le loisir d'être témoin du ballet des lumières de la nuit »... commencent à dire l'importance des titres dans ces œuvres abstraites et atmosphériques qui sont autant de lignes de fuite. Pour l'artiste, la peinture est un lieu de projection ouvert qui active aussi la vibration de la couleur et les mouvements aériens. L'écriture permet tout autant le sensible, elle met en jeu les peintures comme des personnages (des caractères) interrogeant le temps autant que l'espace. Diego Guglieri Don Vito développe sa production artistique autour de ce qu'il nomme « La Collision Miami Fauve », un univers onirique qui prend ses racines quelque part entre Georges Braque et le Miami des années 1980, un territoire mental qu'il explore avec bonheur.

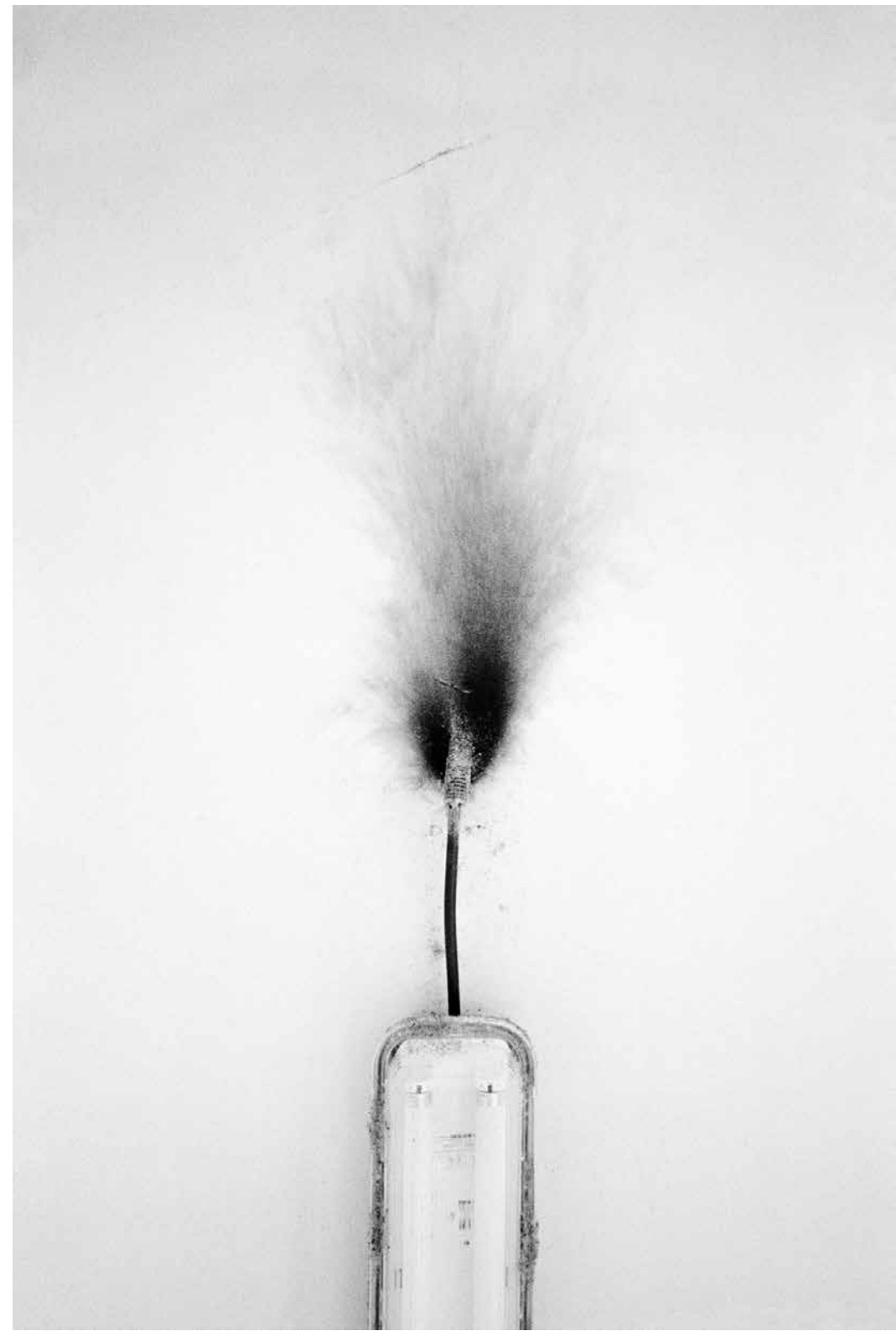


GILLES POURTIER

né en 1980
vit et travaille à Marseille
gpourtier@yahoo.fr



À travers la photographie, mais aussi la gravure et la sculpture, Gilles Pourtier fixe des choses vues qui arrêtent le regard par leur singularité : un buste d'enfant aux bras levés, un masque ancestral vu de l'intérieur, des éléments d'architecture qui évoquent des roches érodées, une série photographique des artistes Bernd et Hilla Becher inventoriant des façades de maisons à colombages... Ici, l'apparence ne renvoie pas à une réalité plus profonde, mais constitue notre relation première au visible. Cette relation n'en est pas moins structurée par les représentations, intimes et collectives, qui y sont incorporées. Mettant en jeu le passage du positif au négatif, du plan au volume, les œuvres de Gilles Pourtier matérialisent la coexistence de forces qui, en nous et hors de nous, s'opposent...



MÉGANE BRAUER

née en 1994
vit et travaille à Marseille
m.brauer@hotmail.fr



Mon travail se base sur ma culture, celle des classes ouvrières et du milieu dans lequel elles évoluent.

Je tente d'en retranscrire la force et la beauté, celle de la rage ou de l'auto-dérision émancipatrice et cela même dans les mécanismes qui sont censés les opprimer. Un travail sur le poor power, voire le poor spreading, mêlant installations images et travail d'écriture.

Mes recherches portent sur comment une précarité subie, sur les corps, les esprits, les lieux et même les objets que nous, pauvres, nous utilisons, comment cette soumission constante peut être bousculée. Dans un but de révélateur, avec nos codes de personnes précaires, à notre façon, pour une fois. [...]

Mes œuvres sont en quelque sorte des fantasmes de ces rencontres qui n'arrivent pas entre précaires, alors que nous avons le même assistant social, le même supermarché Lidl, le même compte en banque.

J'écris des textes, énormément, ils me permettent de poser ma narration.

Les textes sont ensuite réinsérés dans des productions plastiques.



ARNAUD

né en 1969

vit et travaille à Marseille

vasseux@free.fr

VASSEUX



Arnaud Vasseux travaille la fragilité comme on travaille un médium. Il ne s'agit pas de porter un discours "sur" mais de donner à expérimenter "avec". Avec le risque, avec l'inframince, avec le temps, avec la matière qui fait corps jusqu'à se déliter. Dans son œuvre, le plâtre est non armé, livré à l'équilibre et à la pesanteur, les sculptures s'élancent avec fragilité, parfois s'effondrent et se brisent. La rupture n'est pas recherchée ni dissimulée, mais assumée comme un accident possible parmi d'autres. Ce que tente de saisir l'artiste c'est l'insaisissable, ce point de tension à partir duquel les corps deviennent instables, s'usent, cèdent ou font front. Alors les Cassables tremblent, les résines fixent le mouvement, le plastique enserme, les roches s'agglomèrent.

Aux formes minimales qui composent le vocabulaire plastique d'Arnaud Vasseux répond la matière minimum qui vient les structurer, ainsi s'élabore une œuvre aux contours tracés d'essentiel.



NELLE GEVERS

né en 1995
vit et travaille à Marseille
ad12ngev@uwcad.it



Je glane et conte des histoires qui invoquent des collections de pierres à venin, des stone butches qui transmettent leurs langages calcaires, des fontaines pétrifiantes en bords de friches, des crues chantantes et des gestes boueux.

Je créé des espaces fictifs, où se superposent archives et hallucinations et y invite des corps et leurs désirs.

Mon travail prend la forme d'installations, de costumes, de collectes, de dessins, de veillées et de ballades.

Vivant dans la région PACA depuis cinq ans, mes recherches s'y ancrent et suivent les cours d'eau de Marseille et alentours, les mémoires des sexualités des failles urbaines et les zones de cruising en cours d'inventions. Je travaille avec des amis, artistes et habitant.es vivantes ou non, humaines ou non.



ARINA

née en 1984

vit et travaille à Aix-en-Provence

arina.essipowitsch@gmail.com

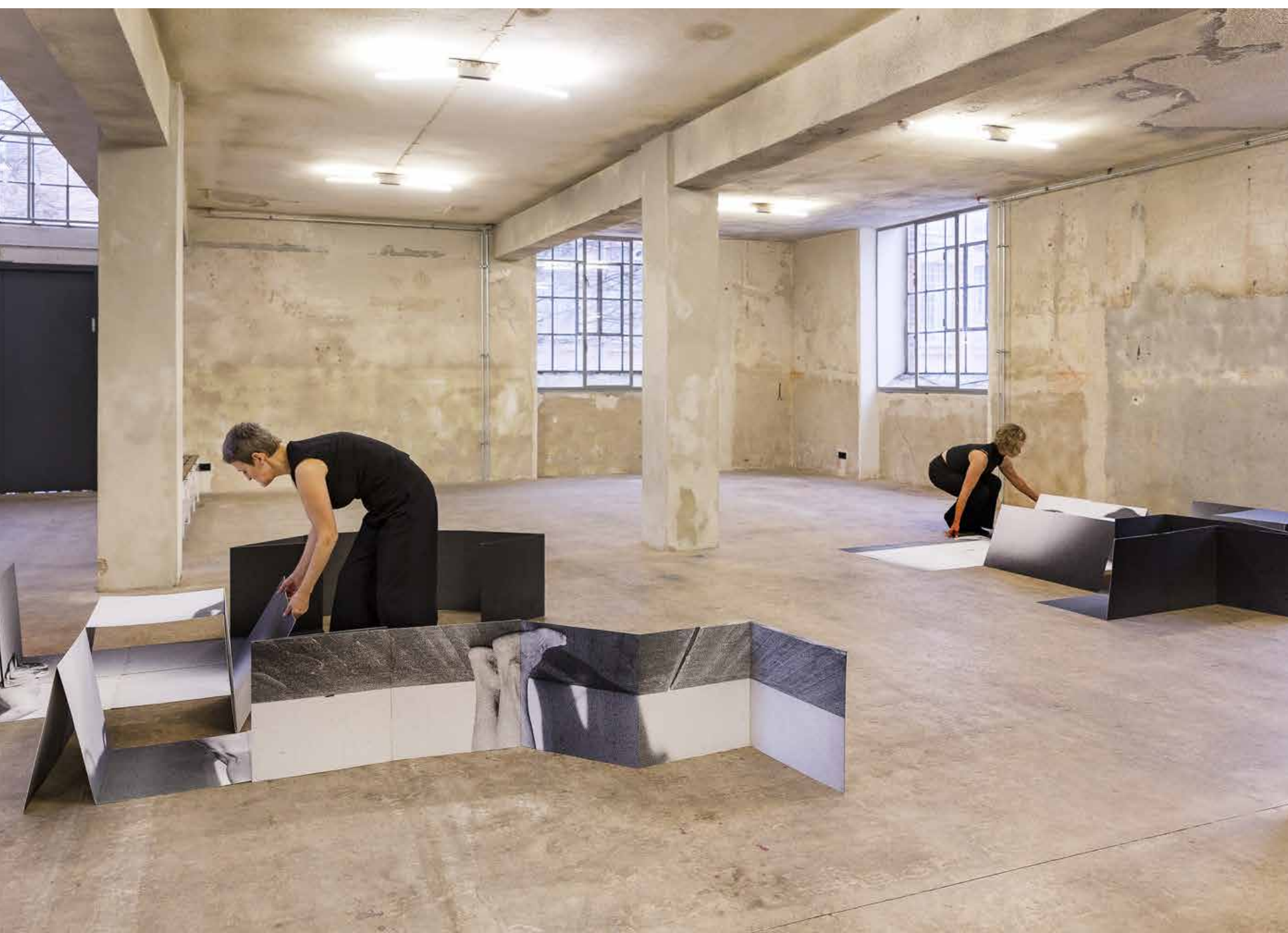
ESSIPOWITSCH



documentsdartistes.org/essipowitsch

Chez Arina Essipowitsch, la photographie n'est jamais abordée indépendamment du support à travers lequel elle se donne à voir. Au-delà de l'image, l'artiste s'attache à penser les formes autant que la mise en espace de ses représentations. Il s'agit pour elle de penser la malléabilité des photographies, leur perpétuelle mobilité. Dès lors, ses œuvres se développent le plus souvent comme des volumes ou des installations qui peuvent également s'activer lors de performances.

Fold, Palimpseste, ou Soft Focus (en collaboration avec la chorégraphe Eva Borrmann), par exemple, travaillent sur les coupes et les plis de deux images grand format qui se déploient pleinement au sol. L'œuvre d'Arina Essipowitsch joue des échelles et de modulations, des rapports du recto au verso et de celui des corps dans l'espace... L'image y est souvent parcellaire, toujours agrandie jusqu'à faire disparaître le sujet. Elle montre des peaux comme des paysages, des paysages comme des abstractions, des textures. Récemment, pour agir à l'endroit de l'espace réel, Arina Essipowitsch a travaillé avec une parfumerie et intégré un parfum à son installation, une nouvelle manière d'affirmer encore la nécessité de l'expérience sensible de l'art.



GUILLAUME

né en 1975

vit et travaille à Marseille

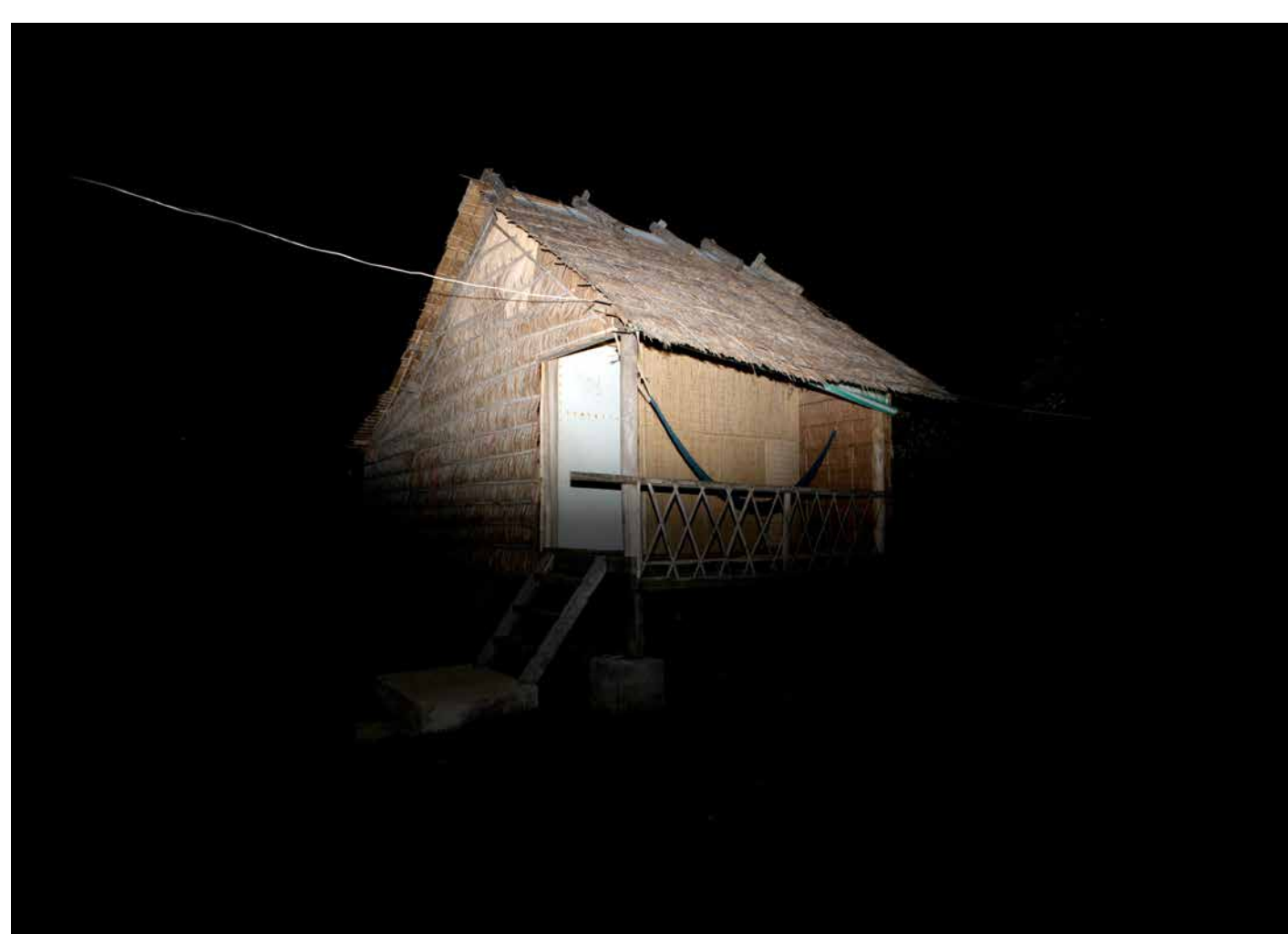
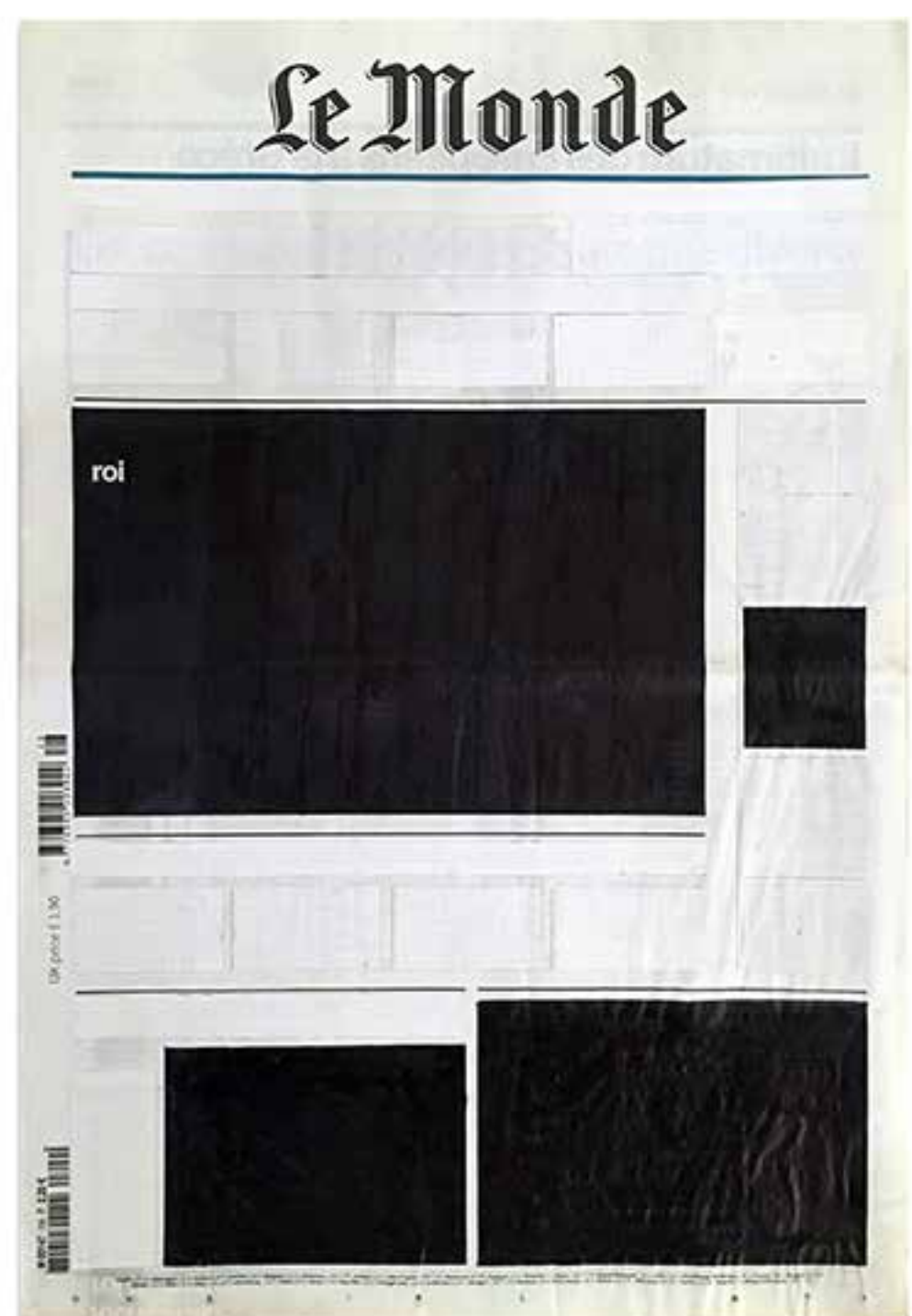
guillaumechamahian@gmail.com

CHAMAHIAN



Le travail artistique de Guillaume Chamahian a d'abord été porté par une écriture photographique propre, directement préoccupée par les convulsions du monde contemporain. Après avoir arpenté différents pays pour produire les images d'un effondrement, son œuvre s'attache aujourd'hui à interroger le cirque des représentations qui déferlent sur l'Internet et le jeu du traitement de l'information sur différents théâtres d'opérations [militaires, géo-politiques, médiatiques].

Pendant plusieurs années, l'artiste a travaillé sur le conflit en Syrie mais sans le donner à voir frontalement. Il s'est notamment penché sur le rapport César qui rend compte des atrocités commises dans les prisons du régime syrien. Il y a trouvé une nouvelle manifestation de l'horreur humaine et a tenté de démonter les mécanismes à l'œuvre dans la propagande de guerre. Définitivement politique, le travail de Guillaume Chamahian tient de l'investigation autant que de la dénonciation, mais il est aussi (surtout) porté par le sentiment puissant et intime d'une humanité et d'un monde à bout de souffle.



ALICE

née en 1986

vit et travaille en France et au Portugal

contact@aliceguittard.com

GUITTARD



Depuis quelques années, le travail artistique d'Alice Guittard se concentre sur la réalisation de tableaux conçus en marqueterie de marbre. Le minéral, taillé [comme découpé], dessine des formes plus ou moins complexes qui s'emboîtent parfaitement pour composer une « peinture » figurative et lisse aux couleurs nervurées. Pour l'artiste, travailler la pierre est une manière de mettre en relation des histoires, celle muette contenue dans le matériau et celle des compositions qu'elle imagine en fonction des contextes et qui sont très souvent liées à son histoire personnelle. Le rapport à l'image est au cœur de sa pratique qui se développe également en embrassant des médiums tels que la photographie, la vidéo, l'écriture ou l'édition. D'une œuvre à une autre, Alice Guittard expérimente et trouve dans les formes la possibilité de récits à convoquer et à partager. Ici, il est alors souvent question d'enquête, de traces et d'indices, d'éléments trouvés et de signes évocateurs.



MURIEL

née en 1970

vit et travaille à Arles

muriel.toulemonde@gmail.com

TOULEMONDE



Principalement ancré dans la vidéo, le travail de Muriel Toulemonde réinvestit depuis quelques années une pratique assidue du dessin. Mêlant assurance et fragilité, ses œuvres les plus récentes rejoignent ses préoccupations d'artiste vidéaste : le corps, l'exploration de ses possibles, mais aussi de ses limites. Par son poids, son volume, sa non-malléabilité, le rouleau, utilisé comme support d'un journal intime, impose à l'artiste des contraintes peu communes. Pareil au défilement d'images d'un film, le flux ininterrompu des dessins de Muriel Toulemonde se déploie, séquence de gestes spontanés, à mi-chemin de l'écriture et du dessin automatiques.

